



ወርሃዊ የአየር ጠባይ
ግምገማና እና ትንበያ መጽሔት

ከጁላይ 1-31/2023 የነበረው የአየር
ጠባይ ግምገማ እንዲሁም

ከኦገስት 1-31/2023 የሚኖረው የአየር
ጠባይ ትንበያ እና ምክረ ሃሳብ

ኦገስት 2023
አዲስ አበባ

እ.ኤ.አ ከጁላይ 1 እስከ 31/2023 የነበረው የአየር ጠባይ ግምገማ.....1

ካርታ 1 እ.ኤ.አ ከጁላይ 1 እስከ 31/2023 ድረስ የነበረው የዝናብ መጠን በሚ.ሜ.....3

ካርታ 2 እ.ኤ.አ ከጁላይ 1 እስከ 31/2023 ድረስ ዝናብ የዘነበባቸው ቀናት ብዛት.....4

ካርታ 3 እ.ኤ.አ ከጁላይ 1 እስከ 31/2023 ድረስ የነበረው የዝናብ መጠን ከመደበኛው4

ጋር በመቶኛ ሲነፃፀር4

እ.ኤ.አ ከጁላይ 1 እስከ 31/2023 የነበረው የአየር ጠባይ በእርሻ5

ሥራ ላይ ያሳደረው ተፅዕኖ.....5

ካርታ 4 እ.ኤ.አ ከጁላይ 1 እስከ 31/2023 ድረስ የነበረው የእርጥበት ሁኔታ.....5

እ.ኤ.አ ከጁላይ 1 እስከ 31/2023 የነበረው የአየር ጠባይ በውሃው ዘርፍ እንቅስቃሴ ላይ ያሳደረው ተፅዕኖ.....6

ካርታ 5 እ.ኤ.አ ከጁላይ 1 እስከ 31/2023 ድረስ የነበረው የእርጥበት ሁኔታ.....6

እ.ኤ.አ ከኦገስት 1 እስከ 31/2023 የሚኖረው የአየር7

ጠባይ አዝማሚያ7

ካርታ 6 ከኦገስት 1 እስከ 31/2023 ድረስ የሚኖረው የዝናብ መጠን ከመደበኛው ጋር በመቶኛ ሲነፃፀር8

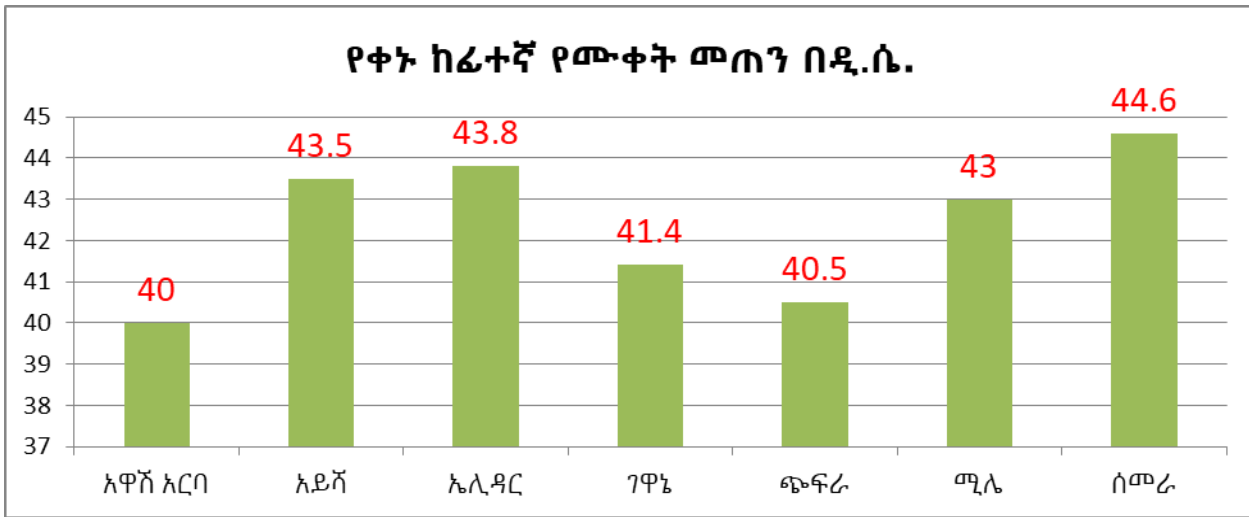
እ.ኤ.አ ከጁላይ 1 እስከ 31/2023 የነበረው የአየር ጠባይ ግምገማ

በመደበኛ ሁኔታ በጁላይ ወር የክረምት ዝናብ ሰጪ የሚቲዎሮሎጂ ገጽታዎች በሀገሪቱ የክረምት ዝናብ ተጠቃሚ የሆኑ ስፍራዎች ላይ እየተስፋፋ እና እየተጠናከረ በመሄድ ዝናቡ ከክረምት ዝናብ ሰጪ የሚቲዎሮሎጂ ገጽታዎች መጠናከር ጋር ተያይዞ በምዕራብ፣ደቡብ፣ደቡብ ምዕራብ እና መካከለኛ ው እንዲሁም ሰሜን ምስራቅ የሀገሪቱ ክፍሎች ላይ የተስፋፋ ነበር።

ባለፈው ጁላይ ወር የመጀመሪያው አስር ቀናት የዝናቡ ስርጭት በምዕራብ፣ደቡብ ምዕራብ እና መካከለኛው እንዲሁም ደቡብ ብሔር ብሄረሰቦች እና ህዝቦች ክልል የሀገሪቱ አካባቢዎች ላይ የተሻለ የዝናብ ስርጭት ነበራቸው። በሁለተኛው አስር ቀናትም በምዕራብ የሀገሪቱ ዳርቻዎች ላይ እንዲሁም አልፎ አልፎ በምስራቅ የሀገሪቱ አካባቢዎች ላይ እየተስፋፋ ነበር። ነገር ግን በሶስተኛው አስር ቀናት የዝናቡ ስርጭት ከቦታ ሽፋን አንጻር ሲገመገም በሀገሪቱ የክረምት ተጠቃሚ የሆኑ አካባቢዎችን ያላዳረሰ ነበር። በጁላይ ወር ዉስጥ ከባድ ዝናብ ከተመዘገበባቸው ስፍራዎች መካከል በአዲስ አበባ ቦሌ 33.0፣37.8፣በአዲስ አበባ ኡብዘርሻቶሪ 34.4፣ በአዴት 30.0፣ በአይራ 40.2፣32.2፣ በሀሮማያ 32.6፣ በአልጌ 30.0፣45.0፣34.0፣45.0፣70.0፣በአማን 40.0፣31.4፣ በአምባ ማሪያም 34.6፣37.6፣ አምደወርቅ 65.5፣ በአርጆ 30.4፣ በአርሲ ሮቤ 33.2፣ በአሶላ 34.8፣ በአዋሽ አርባ 79.0፣ በአይክል 45.9፣ በባህርዳር 30.5፣78.2፣42.7፣34.5፣46.1፣33.9፣ በባቲ 30.0፣ በበደሌ 45.3፣38.2፣36.2፣ በቦሬ 46.0፣ በቡኢ 32.5፣ በቻግኒ 35.0፣32.2፣ በጭፍራ 50.6፣ በደብረ ብርሃን 46.0፣ በደብረታቦር 38.0፣32.0፣ በዳሊፋጊ 46.3፣ በዳግግላ 31.0፣60.5፣40.7፣ በደባርቅ 34.6፣47.0፣ በደብረ ማርቆስ 34.2፣32.3፣30.5፣32.8፣30.5፣ በደብረ ወርቅ 32.6፣72.0፣44.6፣በቢሾፍቱ 36.8፣42.6፣በኢጃጂ 30.2፣59.2፣በፍቼ 48.2፣36.1፣34.7፣ በፉኒዶ 38.8፣ በጋምቤላ 35.3፣ በጋቲራ 30.2፣39.5፣ በገዋኔ 33.0፣ በጊዳኢያና 42.5፣76.0፣68.4፣ በጊምቢ 35.1፣62.5፣70.3፣ በጎንደር 47.5፣47.0፣ በጎሬ 53.7፣38.0፣43.0፣በጉንዶ መስቀል 57.7፣48.6፣36.0፣ በሀረር 30.5፣ በጃራ 31.6፣ በካቺሴ 37.7፣37.8፣35.0፣38.2፣36.4፣30.8፣ በሊ.መ.ገነት 33.4፣37.5፣59.0፣ በማጂ 30.0፣ በማሻ 40.6፣30.6፣ በሜኤሶ 30.9፣ በመተሃራ 47.7፣41.0፣41.8፣ በመተማ 34.5፣32.2፣ በሞጣ 30.0፣ በአዳማ 46.4፣31.6፣32.9፣50.2፣ በነጆ 43.4፣52.6፣ በነቀምቱ 34.4፣51.5፣32.9፣65.8፣32.7፣ በነ-ራኤራ 32.2፣41.0፣ በፓዌ 30.4፣32.2፣38.5፣ በሰኮሩ 34.5፣ በሻዉራ 37.6፣36.4፣36.7፣30.4፣በሻምቡ 40.0፣37.4፣ በሸርቆሌ 37.2፣ በሾላገቦያ 38.0፣34.2፣36.0፣ በቴፒ 43.6፣ በወገልጤና 38.7፣ በወላይታ ሶዶ 30.7፣ በየትኖራ 46.9 እንዲሁም በባቱ 35.0፣30.3 በሚ.ሜ ይገኙበታል። በሌላ በኩል የቀኑ

ከፍተኛ የሙቀት መጠን በምዕራብ እና በደቡብ ምዕራብ፣ በሰሜን ምስራቅ፣ በደቡብ ምሥራቅ እና በደቡብ የሀገሪቱ ዳርቻዎች ላይ በአብዛኛዎቹ ቀናት ላይ ከ40 ዲ.ሴ በላይ ሆኖ ተመዝግቧል (ምስል 1)።

ከ40 ዲ.ሴ በላይ የተመዘገቡባቸውን ሥፍራዎች ለመጥቀስም ያህል

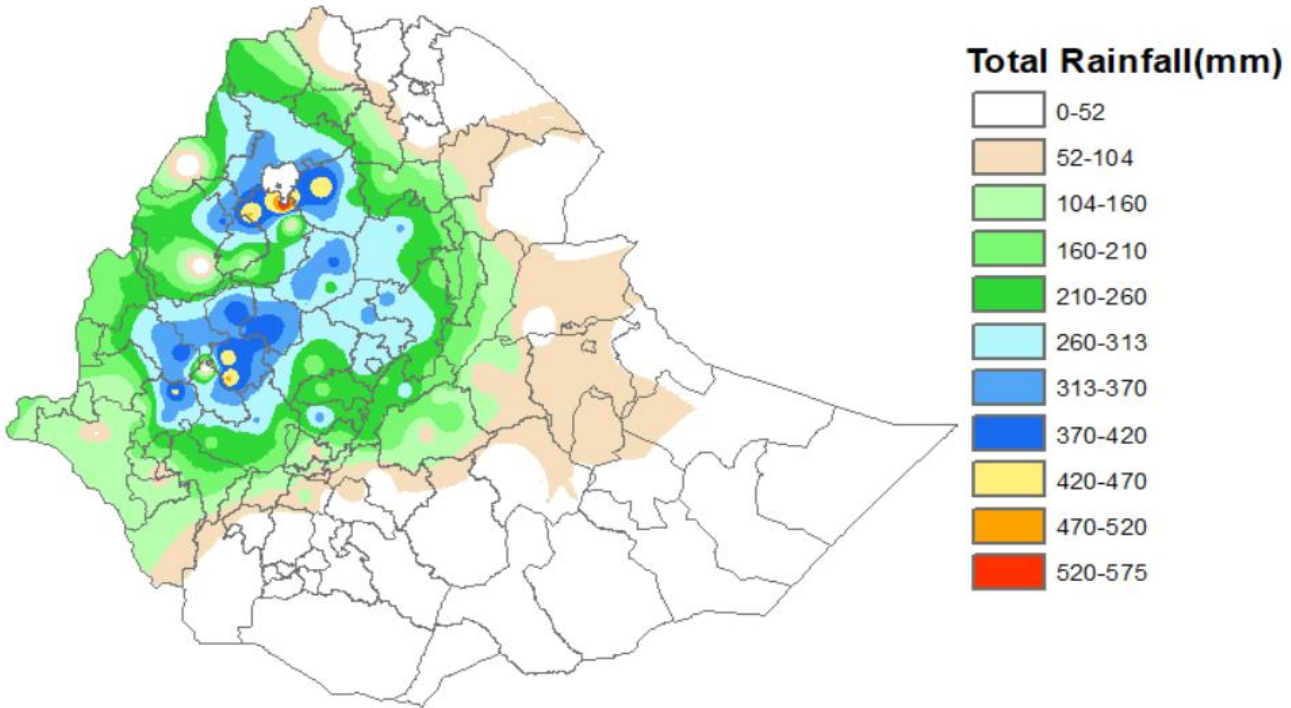


ምስል 1 የቀኑ ከፍተኛ የሙቀት መጠን በዲ.ሴ

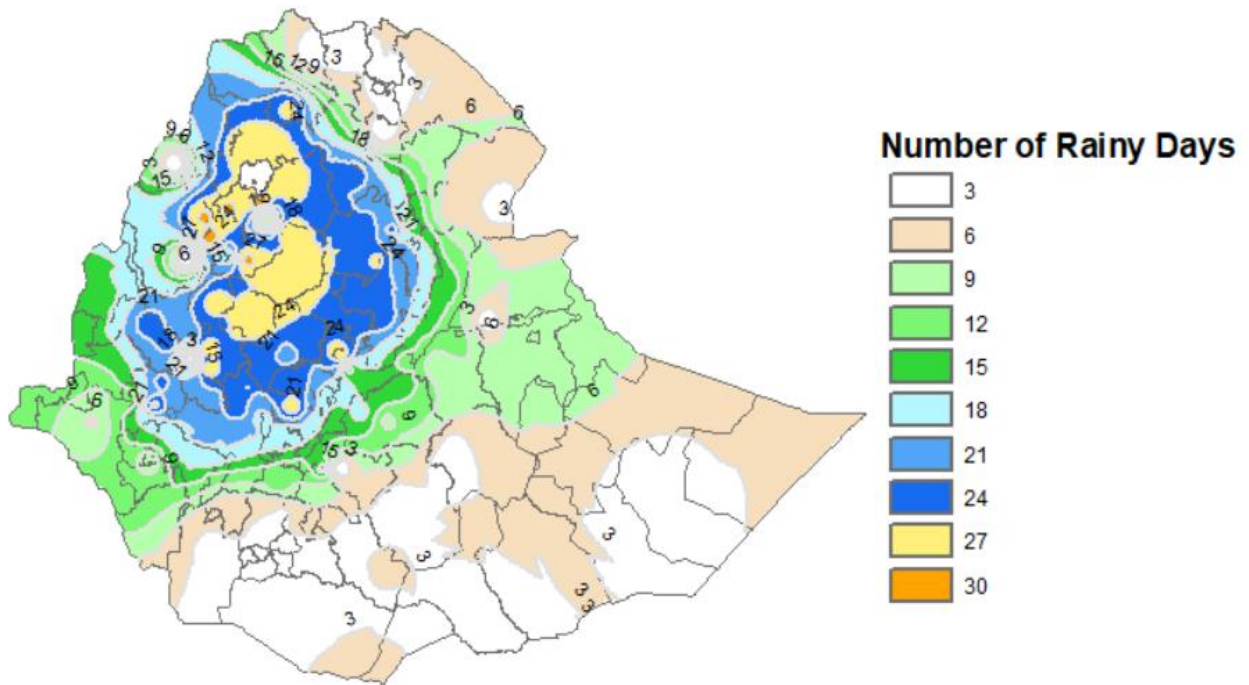
ባለፈው የጁላይ ወር የዘነበዉ የዝናብ መጠን ከሀገሪቱ ቦታ ሽፋን አንፃር ሲገመገም፣ ከአሮሚያ ክልል ምስራቅ እና ምዕራብ ወለጋ፣ ሆሮ ጉዳሩ፣ ቁለም ወለጋ፣ ኢሉ አባባራ፣ ምስራቅ እና ምዕራብ ሸዋ፣ አርሲ እና ምዕራብ አርሲ፣ ምስራቅ እና ምዕራብ ሀረርጌ፣ ከአማራ ክልል ሰሜን፣ ምዕራብ እና ማዕከላዊ ጎንደር፣ ምስራቅ እና ምዕራብ ጎጃም፣ አዊ ዞን፣ ዋግምራ፣ ሰሜን እና ደቡብ ወሎ፣ ከጋምቤላ ክልል ኢታንግ ልዩ ወረዳ፣ ኑዌር፣ አኙዋክ እና ማጃንግ ዞን፣ ከቤኒሻንጉል ጉሙዝ ክልል አሶላ፣ ካማሺ፣ መተከል ዞን፣ ከደቡብ ምዕራብ እትዮጵያ ምዕራብ አም፣ ባስኬቶ፣ ከደቡብ ብሄር ብሄረሰቦች እና ሀዝቦች ክልል ከምባታ ጠንባሮ፣ ዳወሮ፣ ወላይታ ሶዶ፣ ሀዲያ፣ ጉራጌ፣ ስልጤ፣ ሀላባ እና ጌዲኦ፣ ከሱማሌ ክልል ሲቲ ዞን፣ ከአፋር ክልል ዞን 1 እና 4፣ በአዲስ አበባ፣ በድራዳዋና ሐረሪ ላይ ከ51-565 ሚ.ሜ የሚደርስ ከ1-30 ቀናት ያህል ዝናብ ነበራቸዉ (ካርታ 1 እና 2) ።

ባለፈው የጁላይ ወር የዘነበዉ የዝናብ መጠን ከመደበኛዉ ጋር ሲነፃፀር ከአማራ ክልል በማዕከላዊ ፣ ምዕራብ እና ደቡብ ጎንደር፣ አዊ ዞን፣ ምስራቅ እና ምዕራብ ጎጃም፣ ሰሰሜን እና ደቡብ ወሎ፣ ሰሜን

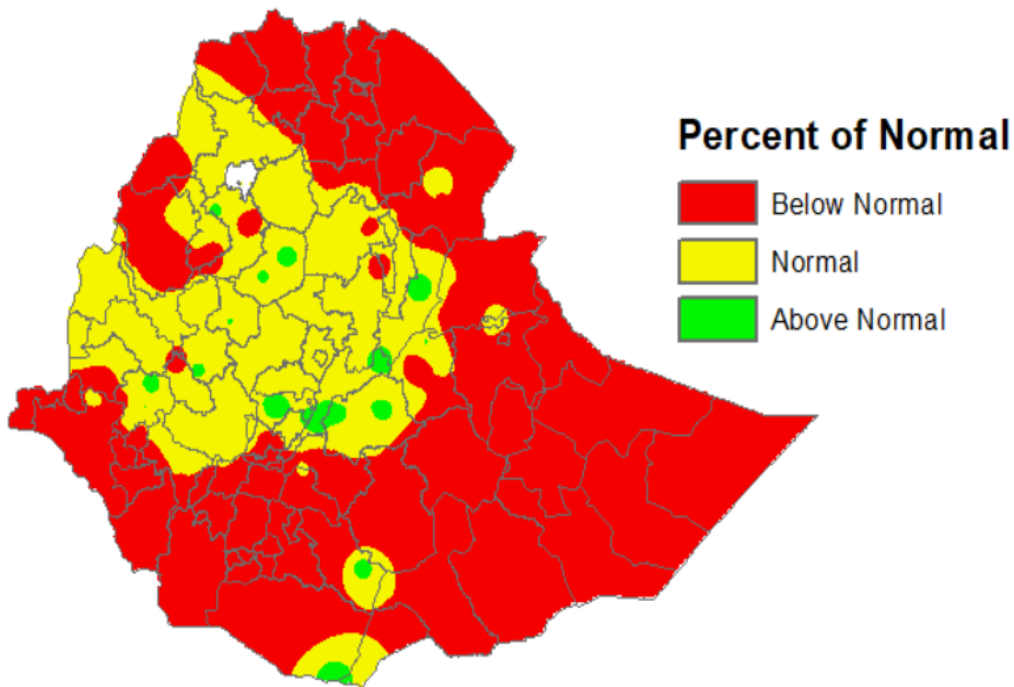
ሸዋ፣ ከአሮሚያ ክልል ምስራቅ እና ምዕራብ ወለጋ፣ ቁለም ወለጋ፣ ቡኖ በደሌ፣ ኢሉ አባቦራ፣ ሆሮ ጉዳሩ ወለጋ፣ ምስራቅ እና ምዕራብ ቤኒሻንጉልጉሙዝ ክልል አሶሳ፣ ካማሺ፣ በአዲስ አበባ እና በድሬዳዋ ላይ መደበኛና ከመደበኛ በላይ ዝናብ የተመዘገበ ሲሆን፣ የተቀሩት የጋምቤላ፣ የትግራይ፣ የቤንሻንጉል ጉምዝ፣ የሱማሌ እና የአፋር ክልል ዞኖች ላይ ከመደበኛው በታች የሆነ የዝናብ መጠን ተመዝግቧል (ካርታ 3) ።



ካርታ 1 እ.ኤ.አ ከጁላይ 1 እስከ 31/2023 ድረስ የነበረው የዝናብ መጠን በሚ.ሜ



ካርታ 2 እ.ኤ.አ ከጁላይ 1 እስከ 31/2023 ድረስ ዝናብ የዘነበባቸው ቀናት ብዛት

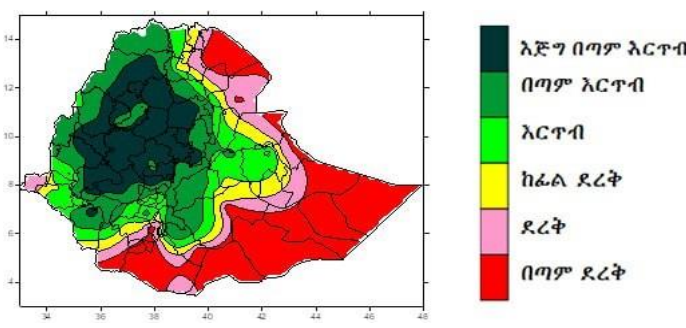


ካርታ 3 እ.ኤ.አ ከጁላይ 1 እስከ 31/2023 ድረስ የነበረው የዝናብ መጠን ከመደበኛው ጋር በመቶኛ ሲነፃፀር

እ.ኤ.አ ከጁላይ 1 እስከ 31/2023 የነበረው የአየር ጠባይ በእርሻ ሥራ ላይ ያሳደረው ተፅዕኖ

በመደበኛ ሁኔታ የጁላይ ወር ለክረምት ዝናብ መኖር አመቺ ሁኔታ የሚፈጥሩ የአየር ሁኔታ ክስተቶች ከመኖራቸው ጋር ተያይዞ አስቀድመው የተዘሩ ሰብሎች ለእድገት የሚያስፈልጋቸውን በመጠን ከፍ ያለ እርጥበት የሚያገኙበት ጊዜ ነው።

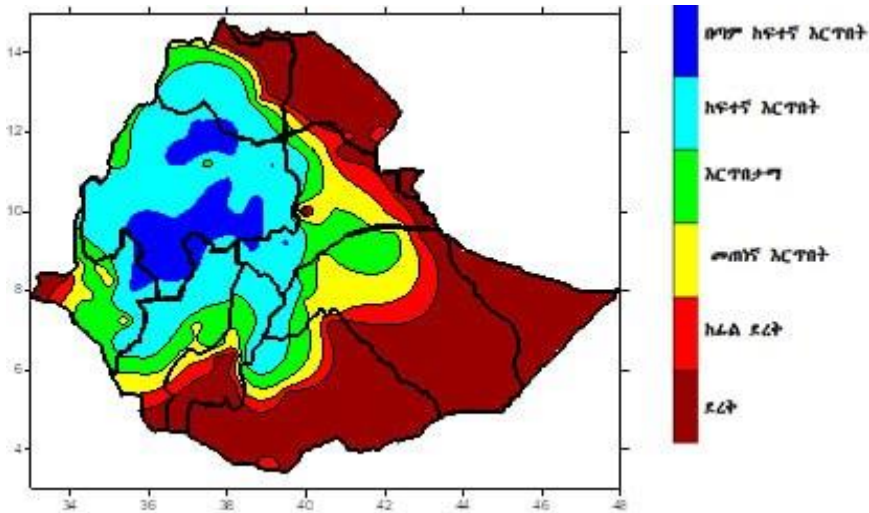
ባሳለፍነው የጁላይ ወር የመጀመሪያው አስር ቀናት በምዕራብ፣ በደቡብ ምዕራብ እና መካከለኛው እንዲሁም ደቡብ ብሔር ብሄረሰቦች እና ህዝቦች ክልል እንዲሁም በሁለተኛው አስር ቀናትም በምዕራብ የሀገሪቱ ዳርቻዎችና አልፎ አልፎ በምስራቅ የሀገሪቱ አካባቢዎች ላይ የተስፋፋ የእርጥበት ስርጭት የነበር ሲሆን በአንጻሩ ግን በሶስተኛው አስር ቀናት የእርጥበት ስርጭቱ የተወሰኑ የክረምት ተጠቃሚ አካባቢዎችን ያላዳረሰ ነበር። በአጠቃላይ ባሳለፈው የጁላይ ወር ለክረምት ዝናብ መፈጠር መንስኤ የሆኑ የአየር ሁኔታ ክስተቶች በመዳከማቸው ከመካከለኛው፣ ከምዕራብ እና ደቡብ ምዕራብ ጥቂት ቦታዎች በስተቀር አብዛኛው የክረምት ተጠቃሚ አካባቢዎች ላይ አነስተኛ የእርጥበት መጠንና ስርጭት ነበራቸው። ይህም ሁኔታ ከጁላይ ጀምሮ ለሚዘሩ የተለያዩ የመካከለኛ ጊዜ ሰብሎች ለመዝራትና በታቀደው መሰረት የግብርና እንቅስቃሴን ለማከናወን አሉታዊ ጎን ቢኖረውም፣ አስቀድሞው ተዘርተው በተለያዩ የእድገት ደረጃ ላይ ለሚገኙ የመኸር ሰብሎች የውኃ ፍላጎታቸውን ከሟሟላት አንጻር የጎላ ሚና ከመኖሩም በላይ ከኤፕሪል ጀምሮ ቀደም ብለው ለተዘሩ እንደ በቆሎና ማሽላ ለመሳሰሉ የረጅም ጊዜ የመኸር ሰብሎች እንዲሁም ለተለያዩ ቋሚ ተክሎች በተሟላ ሁኔታ እንዲያደጉ የጎላ አስተዋፅዖ ነበረው። ከዚህ በተጨማሪ በአርብቶ አደርና በከፊል የአርብቶ አደር አካባቢዎች የነበረው የእርጥበት ሁኔታ ለግጦሽ ሳርና ለመጠጥ ውኃ አቅርቦት አዎንታዊ አስተዋፅዖ ነበረው። በሌላ በኩል በአንዳንድ አካባቢዎች ላይ የነበረው ከባድ የዝናብ መጠን በመደበኛ ባህሪያቸው በእርጥበት መብዛት በሚታወቁ ሰፍራዎች ላይ ለጎርፍ መከሰትና የመሬት መንሸራተት እንዲሁም በአንዳንድ ስፍራዎች ላይ በሰብል ማሳዎች ላይ የውሃ መተኛትን ያስከተለ ሲሆን ይህም ሁኔታ እየተከናወነ በሚገኘው የእርሻ ስራ እንቅስቃሴ ላይ አሉታዊ ጎን ነበረው (ካርታ 4)።



ካርታ 4 እ.ኤ.አ ከጁላይ 1 እስከ 31/2023 ድረስ የነበረው የእርጥበት ሁኔታ

እ.ኤ.አ ከጁላይ 1 እስከ 31/2023 የነበረው የአየር ጠባይ በውሃው ዘርፍ እንቅስቃሴ ላይ ያሳደረው ተፅዕኖ

ባለፈው የጁላይ ወር የነበረው የአየር ጠባይ በውሃው ዘርፍ ላይ የነበረው ተፅዕኖ በደቡብ ምዕራብ፣ በምዕራብ እና በሰሜን ምዕራብ የሀገሪቱ ተፋሰሶች ላይ ተጠናክሮ ተስተውሎ ነበር ። ከነዚህም በአብዛኛው አባይ፣ አሞ ጊቤ የላይኛውና የመካከለኛው ባሮ አካባቢ፣ አዋሽ፣ በላይኛው ገናሌ ዳዋና ስምጥ ሸለቆ እንዲሁም በጥቂት የላይኛው ዋቤ ሸበሌ ተፋሰሶች ላይ ከከፍተኛ እስከ በጣም ከፍተኛ የደረሰ እርጥበት መጠን እንደነበራቸው የተገመገሙ የውሃ ሚቲዎሮሎጂ መረጃዎች ያመለክታሉ። በተጨማሪም በመካከለኛው አዋሽ፣ ዋቤ ሸበሌ፣ ስምጥ ሸለቆ እንዲሁም በታችኛው አሞ ጊቤ ፋሰሶች ላይ መጠነኛ እርጥበት ነበራቸው። ከዚህም ጋር ተያይዞ የክረምት እርጥበት ተጠቃሚ በሆኑት የሀገሪቱ ተፋሰሶች ላይ በሚገኙ ዋና ዋና ተፋሰሶች የነበረው የተሻለ የእርጥበት ለውሃ ሀብት መጠን መጨመር ረገድ አዎንታዊ አስተዋፅዖ ነበረው (ካርታ 5) ።



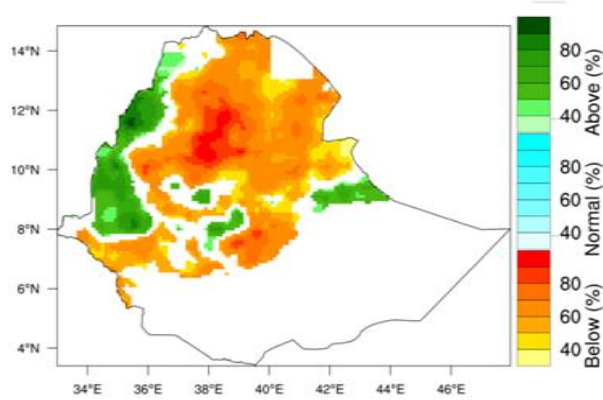
ካርታ 5 እ.ኤ.አ ከጁላይ 1 እስከ 31/2023 ድረስ የነበረው የእርጥበት ሁኔታ

እ.ኤ.አ ከኦገስት 1 እስከ 31/2023 የሚኖረው የአየር ጠባይ አዝማሚያ

በመደበኛ ሁኔታ የኦገስት ወር ካልፉት የክረምት ወራት በተሻለ ሁኔታ ሁሉንም የክረምት ዝናብ ተጠቃሚ አካባቢዎችን በመጠንም ሆነ በሥርጭት ከፍተኛ መጠን የሚደርስበት ወር ነው። ከዚህም ጋር ተያይዞ በአንዳንድ የሀገሪቱ ክፍሎች ላይ ለተከታታይ ሰዓትና ቀናት የሚዘንብበትና በተጨማሪም በፀሐይ ሀይል ታግዘው ከሚፈጠሩ የደመና ክምችቶች በረዶ የቀላቀለ ከባድ ዝናብ አልፎ አልፎ የሚስተዋልበት ሲሆን ከዚህ ጋር ተያይዞ ለወንዞች ሙላትና ቅጽበታዊ ጎርፍ የሚከሰትበት ጊዜ ነው።

በመደበኛ ሁኔታ የኦገስት ወር የክረምት ዝናብ በመጠንም ሆነ በሥርጭት በክረምት ዝናብ ተጠቃሚ አካባቢዎች ላይ ከፍተኛ ደረጃ የሚደርስበት ጊዜ ነው። በተጨማሪም በኦገስት ወር በአንዳንድ ቦታዎች ላይ በፀሐይ ሀይል ታግዘው ከሚፈጠሩ የደመና ክምችቶች በረዶ የቀላቀለ ቅጽበታዊ ጎርፍ ሊያስከትል የሚችል ከባድ ዝናብ አልፎ አልፎ ሊኖር እንደሚችል የትንበያ መረጃዎች ያሳያሉ። በመጨረሻ የኦገስት ወር ዝናብ ሰጪ የሚታወቁ ገጽታዎች ካለፈው ወር አኳያ በሰሜን ምስራቅ የሀገሪቱ አካባቢዎች ላይ በአንጻራዊነት የመዳከም አዝማሚያ ሊኖር እንደሚችል የትንበያ መረጃዎች ይጠቁማሉ። ይሁን እንጂ አልፎ አልፎ ከሚጠናከሩት ዝናብ ሰጭ የሚታወቁ ገጽታዎች ጋር ተያይዞ በተለይም በሰሜን ምስራቅ፣ በሰሜን፣ በመካከለኛው፣ በደቡብ ምዕራብና በምዕራብ የሀገሪቱ ቦታዎች ላይ ከሚጠናከሩ የደመና ክምችቶች የተነሳ ከቀላል እስከ ከባድ መጠን ያለው ዝናብ እንደሚኖራቸው የአሃዛዊ ትንበያ መረጃዎች ይጠቁማሉ።

በአጠቃላይ በሚቀጥለው ወር ከአሮሚያ ክልል የምዕራብ ወለጋ ፣ ሆሩ ጉዳሩ ፣ ቁለም ወለጋ፣ ኢሉአባራ፣ ሁሉም የሸዋ ዞኖች፣ ጅማ፣ ቡኖ በደሌ፣ አዲስ አበባ፣ በጥቂት የቤንሻንጉል ጉሙዝ ክልል ዞኖች፣ ከደቡብ ብ/ብ/ሕ/ክልል የጉራጌና የስልጤ ዞኖች፣ አብዛኞቻቸው የአማራ ክልል እና የትግራይ ክልል ዞኖች ከመደበኛው ጋር የተቀራረበ እና ከመደበኛ በላይ ዝናብ ያገኛሉ። ከዚህም ሌላ ከደቡብ ብሄር ብሄረሰቦችና ህዝቦች ክልል ደግሞ የሀድያ ዞኖች፣ የወላይታ፣ ጌዲያ፣ የአፋር ክልል ዞኖች እንዲሁም የሲዳማ እና የደቡብ ምዕራብ ኢትዮጵያ ዞኖች፣ ከአሮሚያ ክልል የምስራቅ ወለጋ፣ አርሲ እና የምዕራብ አርሲ ዞኖች፣ ምስራቅና ምዕራብ ሐረርጌ፣ ድሬዳዋና ሐረሪ፣ ሁሉም የጋምቤላ ዞኖች፣ ከሶማሌ ክልል ሲቲ እና የፋፈን ዞኖች ከሚኖራቸው እርጥበት አዘል አየር ጋር ተያይዞ በአብዛኛው ከመደበኛው ጋር የተቀራረበ እና በአንዳንድ ቦታዎች ላይ ከመደበኛ በታች የዝናብ መጠን እንደሚኖራቸው ይጠበቃል።



ካርታ 6 ከኦገስት 1 እስከ 31/2023 ድረስ የሚኖረው የዝናብ መጠን ከመደበኛው ጋር በመቶኛ ሲነፃፀር

እ.ኤ.አ ከኦገስት 1 እስከ 31/2023 የሚኖረው የአየር ጠባይ አዝማሚያ በእርሻ ሥራ ላይ ሊያሳድር የሚችለው ተፅዕኖ

የኦገስት ወር በመደበኛ ሁኔታ ከሌሎቹ የክረምት ወራት ሲታይ የእርጥበት ሁኔታው በአብዛኛው የመኸር አብቃይ አካባቢዎች ላይ ከእርጥበታማ (Moist) እስከ በጣም እርጥበታማ (Hyper Humid) ሁኔታ የሚያመዘንበት ወር ነው።

በመጨረሻው የኦገስት ወር ዝናብ ሰጭ የሚቲዎሮሎጂ ገጽታዎች በሰሜን ምስራቅ የሀገሪቱ ሥፍራዎች ካለፈው ወር አኳያ በአንፃራዊነት የመዳከም አዝማሚያ ሊኖር እንደሚችል እና ከዚህም ጋር ተያይዞ በነዚህ ሥፍራዎች የሚገኘው የእርጥበት በመጠንም የመቀነስ አዝማሚያ ይኖረዋል። ይህም ሁኔታ የመኸር ወቅት እርሻ እንቅስቃሴን በመደበኛ ሁኔታ ዘግይተው ለጀምሩና በሰሜን ምስራቅ ለሚገኙ አርብቶ አደር አካባቢዎች ላይ ለሚጠበቀው የግብርና እንቅስቃሴ አሉታዊ ጎን የሚኖረው ቢሆንም በተለይም ባሳለፍናቸው ቀናት አካባቢዎቹ ሲያገኙት ከነበረው እርጥበት አንፃር የከፋ ጉዳት ባያስከትልም የሚገኘውን አነስተኛ እርጥበት በተገቢው መንገድ መጠቀም እንዳለባቸው ይመከራል። ይሁን እንጂ በተለይም በሰሜን ምስራቅ፣ በሰሜን፣ በመካከለኛው፣ በደቡብ ምዕራብና በምዕራብ የሀገሪቱ ቦታዎች ላይ ከሚጠናከሩ የደመና ክምችቶች የተነሳ ከቀላል እስከ ከባድ መጠን ያለው እርጥበት ሊኖር እንደሚችል የትንበያ መረጃዎች ይጠቁማሉ። ይህም ሁኔታ የአፈር ውስጥ እርጥበትን ከማሻሻል አንፃር አስቀድመው የተዘሩና በተለያዩ የዕድገት ደረጃ ላይ ለሚገኙ የመኸር ሰብሎች እንዲሁም ለተለያዩ የቋሚ ተክሎችና የጓሮ አትክልቶች የውሃ ፍላጎታቸውን ከማሟላት አንፃር ጠቀሜታ ይኖረዋል። በተጨማሪም በምስራቅና በሰሜን ምስራቅ ለሚገኙ የአርብቶ አደርና ከፊል አርብቶ አደር አካባቢዎች ለእፅዋት ልምላሜና

ለመጠጥ ውሃ አቅርቦት መሻሻል አስተዋፅኦ ይኖረዋል።

በተለይም የክረምቱ ዝናብ በመደበኛ ሁኔታ አስቀድሞ በሚወጣቸው የሰሜንና የሰሜን ምስራቅ የሀገሪቱ አካባቢዎች የሚገኘውን እርጥበት በማሳ ውስጥም ሆነ ከማሳ ውጪ ማከማቸትና ሰብሎች ለሚፈልጉት ተጨማሪ ውሃ አቅርቦት እንዲውል ከወዲሁ ማመቻቸት ያስፈልጋል። በሌላ በኩል ከክረምት ዝናብ መጠናከር ጋር ከባድ ዝናብ በሚጠበቅባቸው ስፍራዎች ላይና በተከታታይ እርጥበት እያገኙ ባሉ አካባቢዎች እርጥብቱ ከመጠን በላይ የሚሆን ሲሆንና፤ በዚህም ምክንያት ውሃ ማሳ ላይ እንዳይተኛ ቦይ በማውጣት፣ የማንጣፈፍና የመከላከል ስራ በመስራት እንዲሁም በአንዳንድ አካባቢዎች ከእርጥበት መብዛት ጋር የአረም መከሰትና አልፎ አልፎ በየጣልቃው ከሚኖረው ሙቀት ጋር የፀረ ሰብል ተባይ መፈጠር ሊኖር ስለሚችል ከግብርና ባለሙያ በሚያገኙት ምክረ ሀሳብ በመደገፍ ጥንቃቄ ማድረግ ያስፈልጋል። በተጨማሪም የሚጠበቀው ከባድ ዝናብ በረባዳማ፣ ውሃ ገብና በወንዝ ዳርቻ ባሉ ማሳዎች ላይ በሰብሎች፣ በእንስሳትና በንብረት ላይ ጉዳት ሊያስከትል ስለሚችል በተጠቀሱት አካባቢዎች ተገቢው የመከላከል እርምጃ ቢወሰድ ሊደርስ የሚችለውን ጉዳት መቀነስ ያስችላል።

እ.ኤ.አ ከኦገስት 1 እስከ 31/2023 የሚኖረው የአየር ጠባይ አዝማሚያ በውሀው ዘርፍ እንቅስቃሴ ላይ ሊያሳድር የሚችለው ተፅዕኖ

በመደበኛ ሁኔታ የኦገስት ወር የተሻለ እርጥበት ሁኔታ ሁሉንም የክረምት እርጥበት ተጠቃሚ የሆኑ ተፋሰሶች በመጠንም ሆነ በሥርጭት ከፍተኛ መጠን የሚደርሱበት ወር ነው። በመጨረሻ በኦገስት ወር በአብዛኛው የክረምት እርጥበት ተጠቃሚ በሆኑት የሀገሪቱ ተፋሰሶች ላይ በምዕራብ፣ በሰሜን ምዕራብ፣ በደቡብ ምዕራብ ፣ በመካከለኛው እንዲሁም በሰሜን ምስራቅ የሀገሪቱ ተፋሰሶች ላይ የእርጥበት ሁኔታው እየተጠናከረ እንደሚሄድ ይጠበቃል። በዚህም መሰረት በአብዛኛው አባይ፣ ተከኤ፣ አዋሽ፣ ባሮአኮቦ፣ ኦሞጊቤ፣ አዋሽ፣ አፋር ደናክል፣ የላይኛው እና የመካከለኛው፣ የስምጥ ሸለቆ፣ የላይኛው ዋቢ ሸበሌ ና የገናሌ ዳዋ ተፋሰሶች ላይ የተሻለ የእርጥበት ሁኔታ እንደሚያገኙ የሚጠበቅ ሲሆን፣ ይህም ሁኔታ ለውሃ ሀብት መጨመር አዎንታዊ ጎን ይኖረዋል። በሌላ በኩል ሊኖር ከሚችለው ከፍተኛ እርጥበት ጋር ተያይዞ ለጎርፍ ተጋላጭ በሆኑ ተፋሰሶች እና ንዑስ ተፋሰስ ላይ ቅጽበታዊ ጎርፍ፣ የመሬት መንሸራተት እና የወንዞች ሙላት ሊከሰት ስለሚችል የሚመለከታቸው አካላት እንዲሁም ማህበረሰቡ በሰውም ሆነ በንብረት ላይ ሊደርስ የሚችለው ጉዳት ለመቀነስ አስፈላጊውን ቅድመ ጥንቃቄ ማድረግ ያስፈልጋል።