



ወርሃዊ የአየር ጠባይ
ግምገማና እና ትንበያ መጽሔት

ከጁን 1-30/2023 የነበረው የአየር
ጠባይ ግምገማ እንዲሁም

ከጁላይ 1-31/2023 የሚኖረው የአየር
ጠባይ ትንበያ እና ምክረ ሃሳብ

ጁላይ 2023
አዲስ አበባ

እ.ኤ.አ ከጁን 1 እስከ 30/2023 የነበረው የአየር ጠባይ ግምገማ.....3

 ካርታ 8 እ.ኤ.አ ከጁን 1 እስከ 30/2023 ድረስ የነበረው የዝናብ መጠን በሚ.ሜ.....5

 ካርታ 9 እ.ኤ.አ ከጁን 1 እስከ 30/2023 ድረስ ዝናብ የዘነበ.....5

 ካርታ 10 እ.ኤ.አ ከጁን 1 እስከ 30/2023 ድረስ የነበረው የዝናብ መጠን ከመደበኛው6

 ጋር በመቶኛ ሲነፃፀር.....6

እ.ኤ.አ ከጁን 1 እስከ 30/2023 የነበረው የአየር ጠባይ በእርሻ.....7

 ሥራ ላይ ያሳደረው ተፅዕኖ7

 ካርታ 11 እ.ኤ.አ ከጁን 1 እስከ 30/2023 ድረስ የነበረው የእርጥበት ሁኔታ.....7

እ.ኤ.አ ከጁን 1 እስከ 30/2023 የነበረው የአየር ጠባይ በውሃው ዘርፍ እንቅስቃሴ ላይ ያሳደረው ተፅዕኖ.....8

 ካርታ 12 እ.ኤ.አ ከጁን 1 እስከ 30/2023 ድረስ የነበረው የእርጥበት ሁኔታ.....8

እ.ኤ.አ ከጁላይ 1 እስከ 31/2023 የሚኖረው የአየር9

 ጠባይ አዝማሚያ.....9

 ካርታ 13 እ.ኤ.አ. ከጁላይ 1-31, 2023 ዝናብ የማግኘት እድል10

እ.ኤ.አ ከጁላይ 1 እስከ 31/2023 የሚኖረው የአየር ጠባይ አዝማሚያ በእርሻ ሥራ ላይ ሊያሳድር የሚችለው ተፅዕኖ10

እ.ኤ.አ ከጁላይ 1 እስከ 31/2023 የሚኖረው የአየር ጠባይ አዝማሚያ በውሀው ዘርፍ እንቅስቃሴ ላይ ሊያሳድር የሚችለው ተፅዕኖ11

እ.ኤ.አ ከጁን 1 እስከ 30/2023 የነበረው የአየር ጠባይ ግምገማ

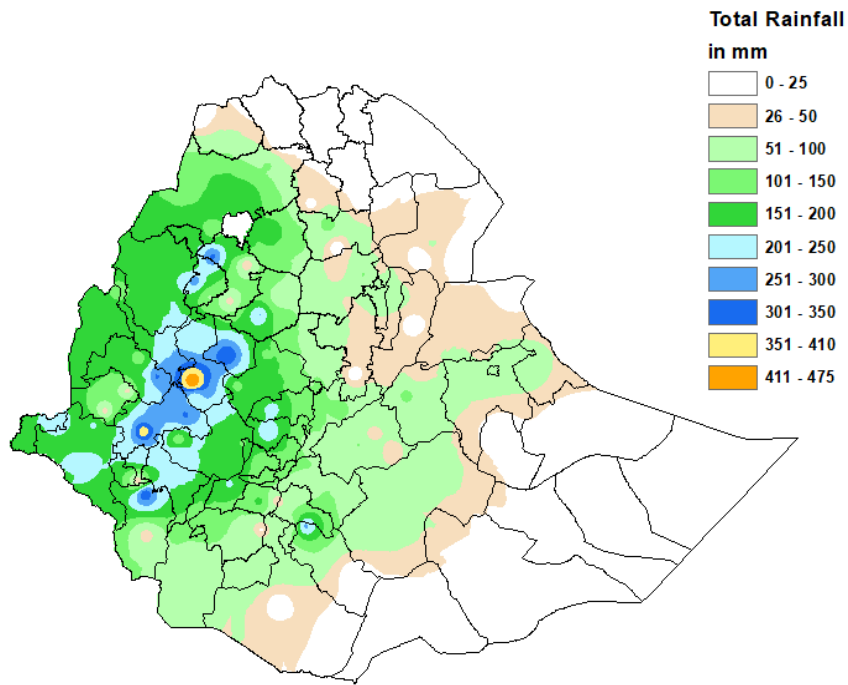
ባለፈው የጁን ወር ዝናብ ሰጪ የሚቲዎርሎጂ ክስተቶች በአብዛኛው የክረምት ዝናብ ተጠቃሚ በሆኑ የሀገሪቱ አካባቢዎች ላይ በመጠንም ሆነ በስርጭት ረገድ የተስፋፋ ዝናብ የነበራቸው ሲሆን፤ ዝናቡም በደቡብ ምዕራብ፣ በምዕራብና በመካከለኛው የሀገሪቱ አካባቢዎች ላይ እየተስፋፋ የወቅቱ ዝናብ ተጠቃሚ የሀገሪቱ አካባቢዎችን ያዳረሰና በመጠንም ሆነ በስርጭት ረገድ እየተሻሻለ የመጣበት ሁኔታ ተስተዋል። ከዚህ በተጨማሪም አልፎ አልፎ ከነበረው ጠንካራ የደመና ክምችት በአንዳንድ የሀገሪቱ አካባቢዎች ላይ ከባድ መጠን ያለው ዝናብ ተመዝግቧል። በአጠቃላይ ባለፈው የጁን ወር በአማራ፣ በምዕራብና መካከለኛው ኦሮሚያ፣ በቤንሻንጉል-ጉሙዝ፣ በደቡብ ምዕራብ ኢትዮጵያ፣ በደቡብ ብሄር ብሄረሰቦችና ህዝቦች ክልል፣ በሲዳማ፣ በጋምቤላ፣ በደቡብ ደጋማና ምስራቅ ኢትዮጵያ፣ ሰሜን ሱማሌ፣ እንዲሁም በድሬዳዋና ሐረሪ ከቀላል እስከ ከባድ መጠን ያለው ዝናብ ተመዝግቧል። ከባድ ዝናብ ከተመዘገባቸው ጣቢያዎች መካከል ለመጥቀስ ያህል በአርባ ምንጭ 38.4፣ በመተሐራ 37.6፣ በነቀምቴ 89.1፣ 56.4፣ 46.6፣ እና 44.8፣ በአቦቦ፣ 30.8፣ 30.0 እና 30.6 በአይራ 41.4፣ በአልጌ 33.0 እና 32.0፣ በአማን 51.8 እና 37.4፣ በአምቦ 34.7 እና 38.6፣ በበደሌ 51.8፣ 35.8 እና 37.0፣ በቦሬ 30.4፣ በቡኢ 39.0፣ በቡሬ 95.7 እና 54.5፣ በቻግኒ 42.2 እና 39.7፣ በጭራ 42.7፣ በዳንግላ 48.0፣ 34.2 48.5 እና በማሻ 116.0 እና 41.0፣ በአዳማ 50.5፣ በፓዌ 41.4፣ በሻምቡ 57.0 እና 50.2 እና 33.7፣ በተርጫ 42.5 ኦና 38.8፣ በወራቤ 37.1 እንዲሁም በወላይታ ሶዶ 34.1፣ በጨፋ 34.2፣ በገለምሶ 46.0 እና 31.0፣ በጊዳ አያና 30.2፣ በጊምቤ 37.5 እና 37.1፣ በእምድብር 41.2፣ በላሊበላ 41.1፣ በነፋስ መውጨያ 47.0፣ በሸርቆሌ 44.3፣ በስሪንቃ 40.1፣ ባህርዳር 36.5፣ በጎሬ 72.0 ና 48.0፣ በጅማ 31.6፣ በአሶሳ 30.7 እና 32.4፣ በአይከል 50.6፣ በፉኒዶ 40.0 እና 30.0፣ በጋምቤላ 35.2፣ በጊምቤ 30.7፣ በጃራ 53.9፣ በጅግጅጋ 34.2፣ በካቺሴ 33.5፣ በላሬ 61.5፣ በሊሙጎነት 48.9፣ በማንኩሽ 52.9፣ እንዲሁም በመተማ 34.4 በሚሜ ይገኙበታል።

በሌላ በኩል የቀኑ ከፍተኛ የሙቀት መጠን በአንዳንድ የሰሜን ምስራቅና የምስራቅ የሀገሪቱ ቆላማ አካባቢዎች ላይ ከ40 ዲጊ በላይ ሆኖ ተመዝግቧል (ምስል 2) ።

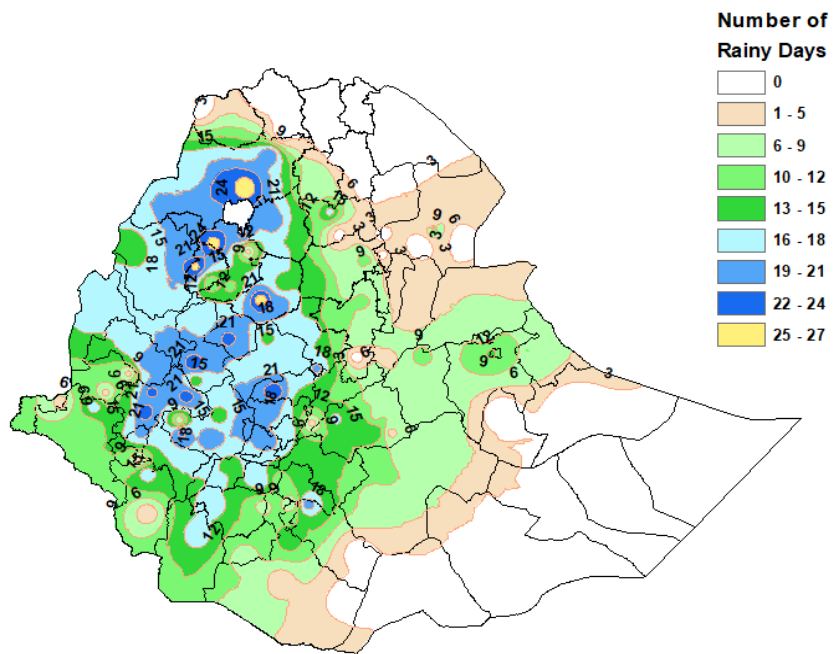
ባለፈው የጁን ወር የዘነበው የዝናብ መጠን ከሀገሪቱ የቦታ ሽፋን አንፃር ሲገመገም የአማራ፣ የቤንሻንጉል-ጉሙዝ፣ የጋምቤላና የደቡብ ምዕራብ ኢትዮጵያ ክልሎች ሁሉም ዞኖች፣ የአፋር ክልል ዞን 1፣ 3 ና5፣ ሁሉም የወለጋና ሸዋ ዞኖች፣ የቡኖ በደሌ፣ የኢሉአባቦራ፣ የጂማ፣ የአርሲና ምዕራብ

አርሲ፣ቦረና፣ ጉጂና ባሌ እንዲሁም የምዕራብና ምስራቅ ሐረርጌ ዞኖች፣ የሲዳማ ክልል ዞኖች፣ የጉራጌ፣ የስልጤ፣ የሀዲያ፣ ከምባታ ጠምባሮ፣ ሀላባና ወላይታ፣ ጋሞጎፋ፣ ጌዲዮ፣ ደቡብ ኦሞና የሰገን ሕዝቦች ዞኖች፣ አዲስ አበባ፣ ድሬዳዋና ሐረሪ ክልል እንዲሁም የሲቲና ፋፈን ዞኖች ላይ ከ26-475 ሚ.ሜ የሚደርስ ከ3-27 ቀናት ዝናብ ነበራቸዋል (ካርታ 8 እና 9)።

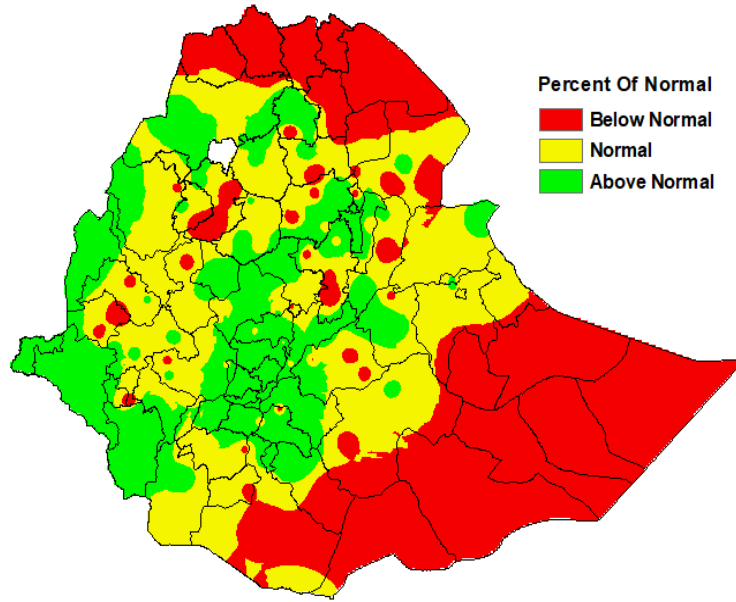
ባለፈው የጁን ወር የዘነበው የዝናብ መጠን ከመደበኛው ጋር ሲነፃፀር ከአፋር ዞን 1፣3 ና 5፣ በቤንሻንጉል-ጉሙዝ፣ በጋምቤላ እና በአማራ ሁሉም ዞኖች፣ በሁሉም የወለጋና ሸዋ ዞኖች፣ በቡኖ በደሌ፣ በኢሉ አባቦራ፣ በጅማ፣ በምዕራብና ምስራቅ ሐረርጌ፣ በአርሲና ምዕራብ አርሲ እንዲሁም በጥቂት የባሌ ዞኖች፣ በሲቲና ፋፈን፣ በሁሉም የደቡብ ብ/ብ/ሕ/ክ ዞኖች፣ ሲዳማ ክልል እና ደቡብ ምዕራብ ኢትዮጵያ ክልል ዞኖች፣ ድሬዳዋ፣ ሐረሪ ክልል፣አዲስ አበባ ላይ መደበኛና ከመደበኛ በላይ ዝናብ ተመዝግቧል። በተቀሩት የሀገሪቱ አካባቢዎች ላይ ደረቃማ የአየር ሁኔታ አመዝናባቸዋል ቆይተዋል (ካርታ 10) ።



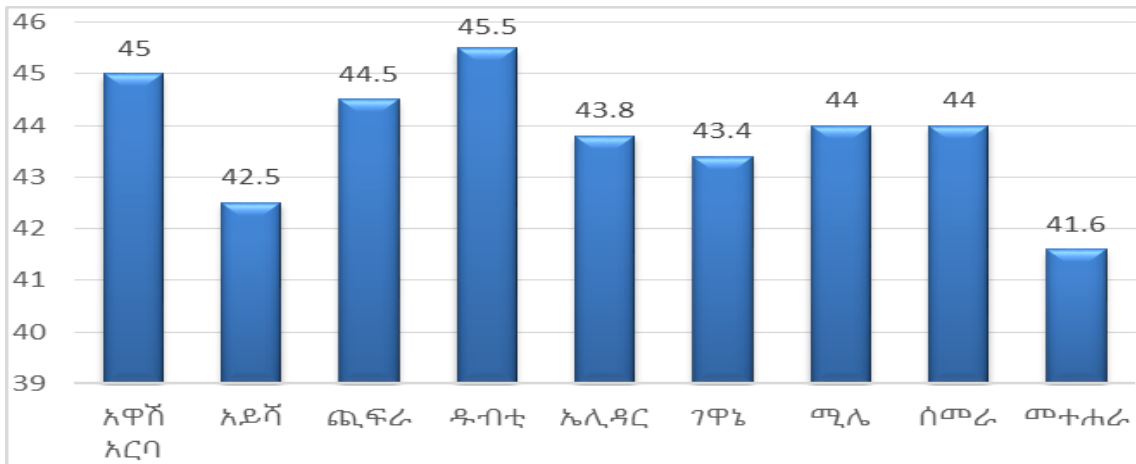
ካርታ 8 እ.ኤ.አ ከጁን 1 እስከ 30/2023 ድረስ የነበረው የዝናብ መጠን በሚ.ሜ



ካርታ 9 እ.ኤ.አ ከጁን 1 እስከ 30/2023 ድረስ ዝናብ የዘነበባቸው ቀናት



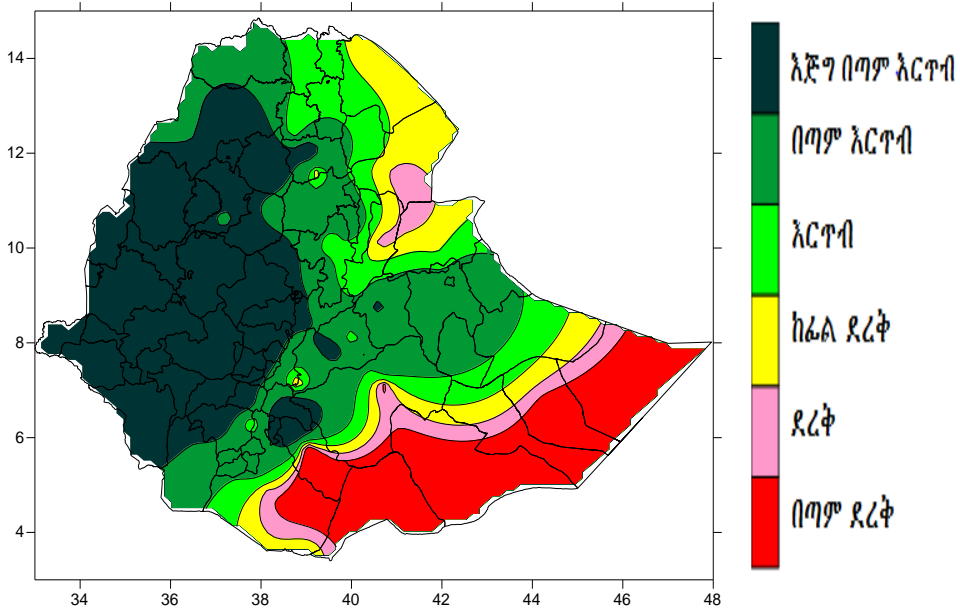
ካርታ 10 እ.ኤ.አ ከጁን 1 እስከ 30/2022 ድረስ የነበረው የዝናብ መጠን ከመደበኛው ጋር በመቶኛ ሲነፃፀር



ምስል 2 የቀኑ ከፍተኛ የሙቀት መጠን በዲ.ሴ

እ.ኤ.አ ከጁን 1 እስከ 30/2023 የነበረው የአየር ጠባይ በእርሻ ሥራ ላይ ያሳደረው ተፅዕኖ

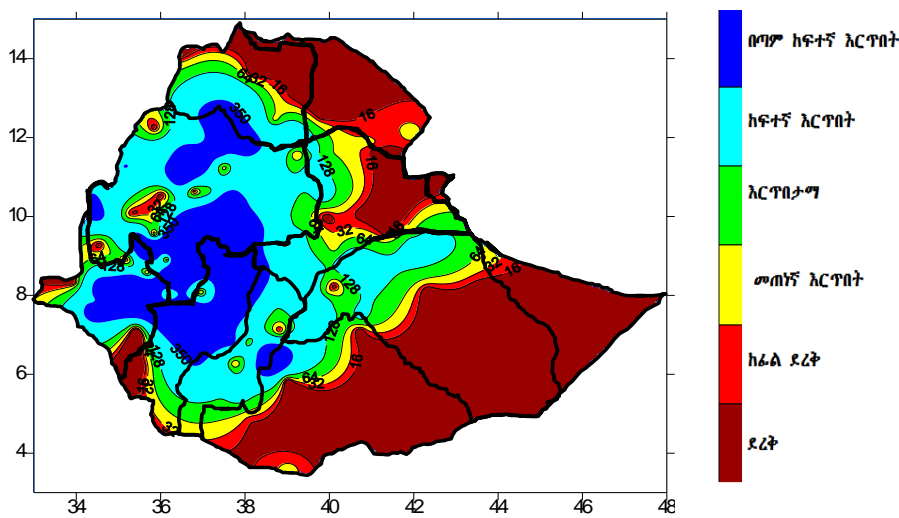
ባሳለፍነው የጁን ወር በደቡብ ምዕራብ፣ በምዕራብና በመካከለኛው የሀገሪቱ አካባቢዎች ላይ የእርጥበት መጠኑ እየተስፋፋና የወቅቱ ዝናብ ተጠቃሚ የሀገሪቱ አካባቢዎችን ያዳረሰና በመጠንም ሆነ በስርጭት ረገድ የተሻለ ነበረ። ከዚህም ጋር ተያይዞ ከጁን ጀምሮ የዘር ጊዜና የማሳ ዝግጅት በሚካሄድባቸው አካባቢዎች በወቅቱ ለመዝራት አመቺ ሁኔታ የፈጠረ ሲሆን፣ ዘግይተው ተዘርተው በተለያዩ የእድገት ደረጃ ላይ ለሚገኙ የበልግ ሰብሎች የውኃ ፍላጎታቸውን ከሟሟላት አንፃር የጎላ ሚና ከመኖሩም በላይ ከኤፕሪል ጀምሮ ቀደም ብለው ለተዘሩ እንደ በቆሎና ማሽላ ለመሳሰሉ የረጅም ጊዜ የመኸር ሰብሎች በተገቢው ሁኔታ እድገታቸውን እንዲቀጥሉ የጎላ አስተዋፅዖ ነበረው። በሌላ በኩል በአንዳንድ አካባቢዎች ላይ የነበረው ከባድ ዝናብ በተለይም በምዕራብ የአገሪቱ አካባቢዎች እንዲሁም ባሳለፍናቸው ቀናት በተከታታይ ዝናብ በማግኘት ላይ በነበሩ ቦታዎች ላይ የአፈር ውስጥ እርጥበት መብዛት እና በአንዳንድ ቦታዎች ላይ ለወንዝ መሙላትና ለጎርፍ ተጋላጭ በሆኑ አካባቢዎች ላይ የጎርፍ መከሰት የነበረ ቢሆንም፣ በግብርናው አንቅስቃሴ ላይ ያደረሰው ከፍተኛ ጉዳት አልነበረም። በአንጻሩ በአርብቶ አደርና በከፊል አርብቶ አደር አካባቢዎች የነበረው እርጥበት አነስተኛ ቢሆንም፣ ለግጦሽ ሳርና ለመጠጥ ውኃ አቅርቦት አዎንታዊ አስተዋፅዖ ነበረው (ካርታ 11)።



ካርታ 11 እ.ኤ.አ ከጁን 1 እስከ 30/2023 ድረስ የነበረው የእርጥበት ሁኔታ

እ.ኤ.አ ከጁን 1 እስከ 30/2023 የነበረው የአየር ጠባይ በውሃው ዘርፍ እንቅስቃሴ ላይ ያሳደረው ተፅዕኖ

ባሳለፍነው የጁን ወር የተገኘው የእርጥበት መጠን በውሃው ዘርፍ እንቅስቃሴ ላይ የነበረውን ተጽዕኖ ስንመለከት በአብዛኛው የክረምት ዝናብ ተጠቃሚ በሆኑት የሀገሪቱ ዋና ዋና ተፋሰሶች ላይ የተሻለ የእርጥበት መጠን ተስተውሎባቸዋል። በዚህም መሰረት የአባይ፣ የባሮ አኮቦ፣ የአሞ ጊቤ እንዲሁም የስምጥ ሸለቆ ተፋሰሶች፣ የላይኛው አዋሽ፣ የላይኛው ገናሌ ዳዋና የላኛው ዋቢ ሸበሌ አዋሳኝ እንዲሁም የደቡብና ምዕራባዊ ተከዜ ተፋሰሶች ላይ ከከፍተኛ እስከ በጣም ከፍተኛ እርጥበት እንደነበራቸው የተተነተኑ የውኃ ሚቲዎሮሎጂ መረጃዎች ያመለክታሉ። በተጨማሪም ጥቂት የመካከለኛው አዋሽ፣ የመካከለኛው ዋቢ ሸበሌ የታችኛው ስምጥ ሸለቆና አሞጊቤ አዋሳኝ ተፋሰሶች እርጥበታማ ሁኔታ ላይ ቆይተዋል። በአጠቃላይ በጁን ወር የተገኘው እርጥበት የገጸ ምድርና የክርሰ ምድር የውሃ ሀብትን ከማጎልበት አኳያ አዎንታዊ አስተዋጽኦ የነበረው ሲሆን፣ በአብዛኛው የክረምት ዝናብ ተጠቃሚ በሆኑት የሀገሪቱ ተፋሰሶች የተገኘው እርጥበት ወደ ግድቦች እና የተለያዩ የውሃ ማጠራቀሚያዎች የሚገባውን የውሃ መጠን በመጨመር ረገድ አዎንታዊ አስተዋጽኦ ነበረው (ካርታ 12) ።



ካርታ 12 እ.ኤ.አ ከጁን 1 እስከ 30/2023 ድረስ የነበረው የእርጥበት ሁኔታ

እ.ኤ.አ ከጁላይ 1 እስከ 31/2023 የሚኖረው የአየር ጠባይ አዝማሚያ

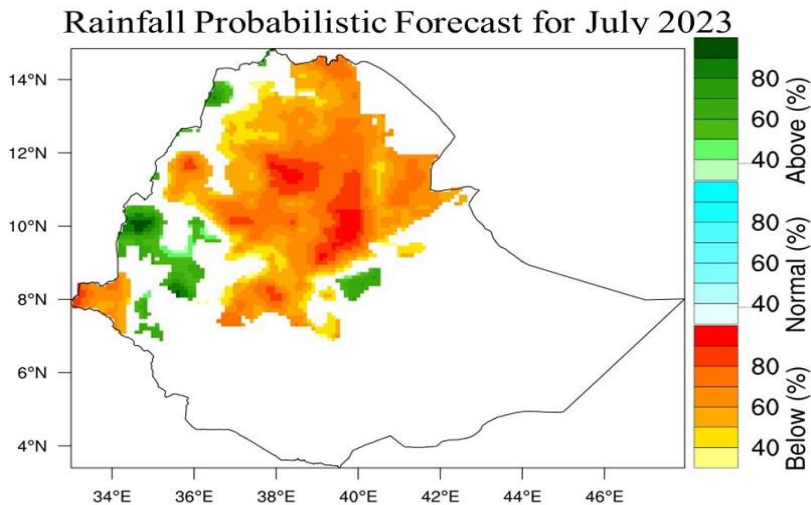
በመደበኛ ሁኔታ በጁላይ ወር የክረምት ዝናብ በብዙ የሀገሪቱ የክረምት ዝናብ ተጠቃሚ አካባቢዎች ላይ እየተስፋፋ እና እየተጠናከረ የሚሄድበት ጊዜ ከመሆኑም በላይ በአንዳንድ ቦታዎች ላይ ነጎድጓዳማና በረዶ አዘል ዝናብ ይከሰታል። በተጨማሪም የዝናቡ ጥንካሬም ለረጅም ሰዓታት ያለማቋረጥ የሚዘንቡበት ወር ነው።

በመጨረሻ የጁላይ ወር ዝናብ ሰጭ የሚቲዎሮሎጂ ክስተቶች እየተጠናከሩ እንደሚሄዱና፣ ከዚህም ጋር ተያይዞ ቀደም ሲል ወቅታዊውን ዝናብ በመደበኛ ሁኔታ ማግኘት የጀመሩትን የምዕራብ አጋማሽ የሀገሪቱ ክፍሎችን ጨምሮ የሰሜን ምሥራቅ እና የምሥራቅ ኢትዮጵያ አካባቢዎችን ያዳርሳል። አልፎ አልፎ ከሚጠናከሩት የአየር ሁኔታ ክስተቶች ላይ በመነሳትም በአንዳንድ ሥፍራዎች እና በከተሞች ላይ ቅጽበታዊ ጎርፍ ሊያስከትል የሚችል ከባድ ዝናብ እንደሚኖር የትንበያ መረጃዎች ይጠቁማሉ።

ይሁን እንጂ ከዕለት ወደ ዕለት የመካከለኛውና ምዕራቃዊው የፓስፊክ ውቂያኖስ እየሞቀ በመምጣቱ ምክንያት በተለይም በመካከለኛው፣ በሰሜን ምሥራቅ እና በምሥራቅ ኢትዮጵያ አካባቢዎች ላይ ከቀን ወደ ቀን የዝናቡ ሁኔታ በተወሰኑ ቦታዎቻቸው ላይ የመቀነስ አዝማሚያ ሊያሳይ እንደሚችል የትንበያ መረጃች ያመላክታሉ።

በአጠቃላይ በሚቀጥለው ወር ከአሮሚያ ክልል ምሥራቅ እና ምዕራብ ወለጋ፣ ጅማ፣ ኢሉአባቦራ፣ ሆሮጉዱሩ፣ ቁለም ወለጋ፣ እንዲሁም የአርሲና ባሌ ዞኖች፣ አዲስ አበባ፣ ከአማራ ክልል ምዕራብና ምሥራቅ ጎጃም፣ የሰሜንና የደቡብ ጎንደር፣ የባህር ዳር ዙሪያ፣ አዊ ዞን፣ የሰሜን ሸዋ ዞኖች፣ መካከለኛውና ምዕራብ ትግራይ፣ የጋምቤላና የቤንሻንጉል ክልል ዞኖች፣ ከደቡብ ብሄር ብሄረሰቦችና ህዝቦች ክልል አብዛኛው ዞኖች፣ የደቡብ ምዕራብ ኢትዮጵያ ክልል ዞኖች፣ የሲዳማ ክልል ዞኖች በአብዛኛው መደበኛና ከመደበኛ በላይ ዝናብ ያገኛሉ። በተጨማሪም ከሚጠናከሩ የደመና ክምችቶች በአንዳንድ ቦታዎች ላይ ቅጽበታዊ ጎርፍ ሊያስከትል የሚችል ከባድ መጠን ያለው ዝናብ ሊኖር እንደሚችል የትንበያ መረጃዎች ያመላክታሉ።

ከዚህም ሌላ የአፋር ክልል ዞኖች፣ የሰሜንና የደቡብ ወሎ ዞኖች፣ አብዛኛው የሸዋ ዞኖች፣ ምዕራብ እና ምሥራቅ ሐረርጌ፣ ከሶማሌ ክልል ሰሜናዊ ዞኖች፣ ድሬዳዋ፣ ሐረሪ፣ ምስራቅና ደቡብ ትግራይ በብዙ ቦታዎቻቸው ላይ መደበኛ እና በጥቂት ስፍራዎቻቸው ላይ ከመደበኛ በታች ዝናብ እንደሚያገኙ አህዛዊ የትንቢያ መረጃዎች ያሳያሉ (ካርታ 13) ።



ካርታ 13 እ.ኤ.አ. ከጁላይ 1-31, 2023 ዝናብ የማግኘት እድል

እ.ኤ.አ ከጁላይ 1 እስከ 31/2023 የሚኖረው የአየር ጠባይ አዝማሚያ በእርሻ ሥራ ላይ ሊያሳድር የሚችለው ተፅዕኖ

በመደበኛ ሁኔታ የጁላይ ወር የመኸር እርሻ እንቅስቃሴ በተለያዩ የሀገሪቱ አካባቢዎች ላይ የሚከናወንበት ወቅት ሲሆን፣ በተለይም የክረምት ዝናብ ተጠቃሚ በሆኑ የሀገሪቱ አካባቢዎች ላይ የእርጥበት መጠኑም እየተስፋፋ ስለሚሄድ የዘር መዝራት ስራዎች በስፋት የሚከናወኑበት ወቅት ነው። በተጨማሪም አስቀድመው በኤፕሪልና ሜይ ለተዘሩትና በተለያዩ የእድገት ደረጃ ላይ ለሚገኙት የረጅም ጊዜ ሰብሎች የወሀ ፍላጎታቸውን በቂ በሆነ መልኩ የሚያሟሉበትና እርጥበት አጠር የሆኑ አካባቢዎችም ውኃን ለማከማቸት መልካም አጋጣሚዎችን የሚያገኙበት ወቅት ነው። ከዚህም አልፎ የክረምት ዝናብ ተጠቃሚ በሆኑ አካባቢዎች ለሚከናወኑ የእንሰሳት እርባታ የግጦሽ ሳርና የመጠጥ ውኃ አቅርቦት ምቹ ሁኔታዎች የሚኖሩበት ጊዜ ነው።

በመጨረሻው የጁላይ ወር የሚኖረው እርጥበት የመኸር አብቃይ በሆኑትና ዘር መዝራት ለሚጀመረዋቸው አካባቢዎች ምቹ ሁኔታ ይኖረዋል። በተጨማሪም የተሻለ እርጠበት በነበራቸውና ቀደም ብለው ተዘርተው በመብቀል ላይ ለሚገኙ ሰብሎች የሚጠበቀው እርጥበት የተሻለ የውኃ አቅርቦት እንዲኖራቸው ስለሚያደርግ ለሰብሎቹ እድገት መልካም ሁኔታ እንደሚፈጥር ይጠበቃል።

፡ በሌላ በኩል ከመደበኛ በላይ የሆነ ዝናብ በሚጠበቅባቸው ሥፍራዎች ላይ ከባድ መጠን ያለው ዝናብ ከመኖሩ ጋር ተያይዞ ቅጽበታዊ ኅርፍ ሊያስከትል ስለሚችል የአፈር መሸርሸርና በማሳ ላይ ወሃ በመተኛት በሰብሎች ላይ ጉዳት እንዳያደርስ በተለይም በመደበኛ ሁኔታ በእርጥበት መብዛት የሚታወቁ አካባቢዎች የማጠንፈፊያ ቦዮችንና የኅርፍ መከላከያ እርከኖችን አስቀድሞ ማዘጋጀትና በእርጥበት መብዛት የሚከሰቱ የሰብል በሽታዎችን መቆጣጠር፤ የማደበሪያና ጸረ-ተባይ ኬሚካሎችን አጠቃቀም የእርጥበት ሁኔታውን ባገናዘበ መልኩ በጥንቃቄ ማከናወን ያስፈልጋል።

በአንፃሩ በመደበኛ ሁኔታቸው የእርጥበት እጥረት በሚያጠቃቸው አካባቢዎች ላይ እንዲሁም በመካከለኛው፤ በሰሜን ምሥራቅ እና በምሥራቅ ኢትዮጵያ አካባቢዎች ላይ ከቀን ወደ ቀን የእርጥበት መጠኑ በተወሰኑ ቦታዎቻቸው ላይ የመዳከም አዝማሚያ ሊያሳይ ስለሚችል በቂ ዝግጅት በማድረግ የሚገኘውን እርጥበት በሰብል ማሳዎች ላይ እንዲቆይ ማድረግና የውኃ ማሰባሰብ ስራዎችን ማከናወን ያስፈልጋል። በተጨማሪም በአንዳንድ የአርብቶ አደር አካባቢዎች የሚጠበቀው አነስተኛ መጠን ያለው እርጥበት የመጠጥ ውኃ አቅርቦትንና የእጽዋት የልምላሜ እጥረት እንዳያስከትል የሚገኘውን ውኃ በጥንቃቄ መያዝና ከብክነት በመከላከል ጥቅም ላይ ማዋል ያስፈልጋል።

እ.ኤ.አ ከጁላይ 1 እስከ 31/2023 የሚኖረው የአየር ጠባይ አዝማሚያ በውሀው ዘርፍ እንቅስቃሴ ላይ ሊያሳድር የሚችለው ተፅዕኖ

በመጭው የጁላይ ወር በአብዛኛው የክረምት ዝናብ ተጠቃሚ በሆኑት የሀገሪቱ ዋና ዋና ተፋሰሶች ማለትም ቀደም ሲል ዝናብ ያገኙትን የምዕራብ አጋማሽ የሀገሪቱ ተፋሰሶችን ጨምሮ የሰሜን ምሥራቅ እና የምሥራቅ የሀገሪቱ ተፋሰሶች ላይ የእርጥበት ሁኔታው እየተሰፋፋና እየጨመረ እንደሚሄድ በትንበያው ተገልጿል። በዚህም መሰረት የክረምት የእርጥበት ተጠቃሚ በሆኑት የአባይ፣ የተከኔ፣ የባሮ አሶቦ፣ አብዛኛው የኦሞጊቤ፣ በአብዛኛው የስምጥ ሸለቆ፣ የላይኛውና የመካከለኛው አዋሽ፣ የላይኛው ዋቢ ሸበሌና የገናሌ ዳዋ አዋሳኝ ተፋሰሶች እንዲሁም በጥቂት የአፋር ደናክል ተፋሰሶች ላይ በመጠንም ሆነ በስርጭት የተስፋፋና የተሻለ የእርጥበት ሁኔታ እንደሚኖራቸው ይጠበቃል። ይህም ሁኔታ የገጸ ምድርና የከርሰ ምድር የውሃ ሀብትን ከማጎልበት አኳያ አዎንታዊ አስተዋጽኦ ይኖረዋል። ከዚህም ጋር ተያይዞ በተለይም በምእራብ አጋማሽ

የሀገሪቱ አካባቢዎች ላይ በሚገኙ ተፋሰሶች ወደ ግድቦች እና የተለያዩ የውሃ ማጠራቀሚያዎች የሚገባውን የውሃ መጠን ከፍ ያደርገዋል። ሆኖም ግን ከባለፉት የበልግ ወራት ጀምሮ ወደ ተለያዩ ግድቦች እየገባ የነበረው በመጠን ከፍተኛ የሆነ እርጥበት በሚቀጥለው ወር ከሚጠበቀው ጋር ተዳምሮ የውሃ ከፍታ መጠናቸውን ሊያሳደገው ስለሚችል በግድቦች ዙሪያ የቅርብ ክትትል ማድረግ ያስፈልጋል። በሌላ በኩል ከሚኖረው ከፍተኛ እርጥበት እና ከባድ ዝናብ ጋር ተያይዞ ከላይ በተጠቀሱት ተፋሰሶች እና ንዑስ ተፋሰሶች ላይ የቅጽበታዊ ኅርፍና የወንዞች ሙላት በከተሞችና ተዳፋታማና ለኅርፍ ተጋላጭ በሆኑት አካባቢዎች ሊከሰት ስለሚችል ሀብረተሰቡና የሚመለከታቸው አካላት በሰው ህይወትም ሆነ በንብረት ላይ ጉዳት እንዳይደርስ አስፈላጊውን ቅድመ ጥንቃቄ ማድረግ ያስፈልጋል። በአንጻሩ በአንዳንድ የሰሜን ምስራቅ የምስራቅና የመካከለኛው የሀገሪቱ አካባቢዎች ላይ የእርጥበት መጠኑ ሊዳከም እንደሚችል በመጠበቁ በእነዚህ አካባቢዎች ላይ በሚገኙ ተፋሰሶች የእርጥበት እጥረት እንዳይከሰት የሚገኘውን ውሃ በአግባቡ መያዝ የሚያስችሉ ተግባራትን ማከናወን ያስፈልጋል።